

Opis Przedmiotu Zamówienia

„Wymiana pisuaru na MOP Czarna Południe w ciągu autostrady A4 km 26+250”

1. Cel zamówienia

Celem zamówienia jest demontaż wyeksploatowanego pisuaru wraz z osprzętem oraz montaż nowego, funkcjonalnego pisuaru wraz z niezbędnymi pracami towarzyszącymi, mający na celu poprawę stanu sanitarno-higienicznego.

2. Zakres prac

Wykonawca jest zobowiązany do:

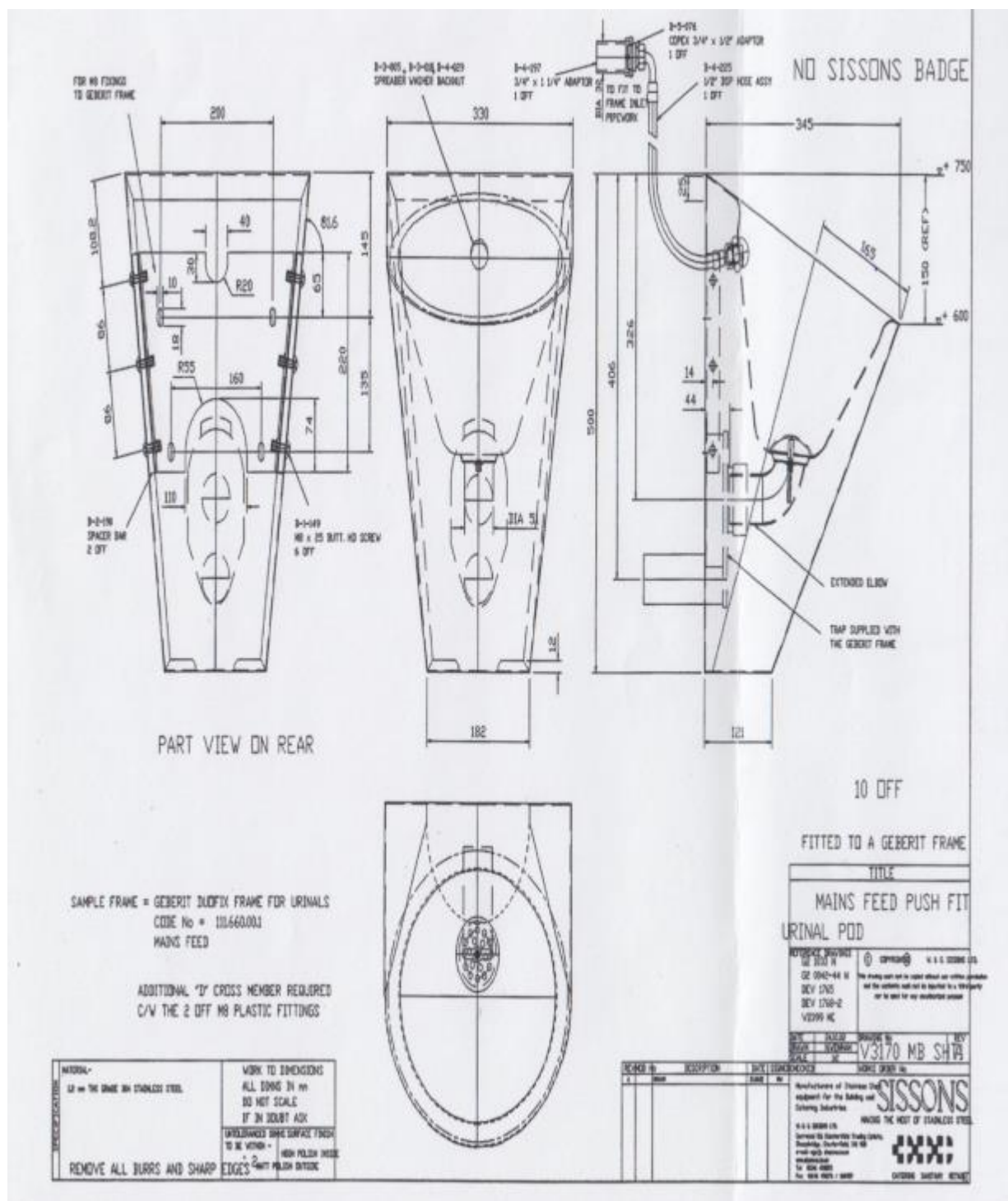
- Zamknięcia dopływu wody.
- Demontażu niesprawnego pisuaru wraz z elementem montażowym i armaturą spłukującą.
- Montażu stelażu, pisuaru ze stali nierdzewnej oraz armatury spłukującej.
- Podłączenia do istniejącej instalacji wodnej (zimna woda).
- Podłączenia do instalacji kanalizacyjnej (syfon).
- Gruntowania preparatem klejowym.
- Wykonania izolacji podtynkowej z dyspersji polimerowej (folia w płynie).
- Uruchomienia systemu spłukującego, regulacji i sprawdzenia szczelności.
- Odtworzenia okładziny ściennej z płytek uszkodzonych podczas wymiany.
- Uszczelnienia (silikonowania) na styku pisuaru ze ścianą.
- Utylizacji odpadów (pisuar, armatura, gruz) zgodnie z przepisami prawa.

3. Wymagania techniczne i materiałowe

- **Pisuar:** ze stali nierdzewnej.
- **Spłukiwanie:** elektroniczne sterowane podczerwienią.
- **Montaż:** Zgodny z instrukcją producenta, na wysokości [np. 60-70 cm od posadzki do krawędzi].
- **Materiały:** Wszystkie materiały instalacyjne muszą posiadać aktualne atesty higieniczne (PZH) i deklaracje zgodności.

Parametry istniejącego pisuaru:

Pisuar ze stali nierdzewnej S94 INTRA
Element montażowy GEBERIT UNIFIX przy ścianie masywnej do pisuaru Nr 458 053.00.1
Armatura spłukująca pisuar GEBERIT elektroniczna sterowana podczerwienią zasilanie 230 V



4. Kadra wykonawcy

1. Wykonawca realizować będzie umowę zapewniając jej wykonanie przy wykorzystaniu niezbędnej ilości wykwalifikowanych pracowników, którzy w szczególności:
 - a) posiadają niezbędną do wykonywania prac wiedzę i umiejętności,
 - b) posiadają uprawnienia do wykonywania prac, o ile są one wymagane przepisami szczególnymi,
 - c) posiadają aktualne badania lekarskie,
 - d) posiadają aktualne udokumentowane przeszkolenie wstępne i okresowe oraz stanowiskowe z zakresu BHP i Ppoż., przeprowadzone przez osoby do tego uprawnione staraniem i na koszt Wykonawcy,
 - e) zatrudnieni są na zasadach określonych Kodeksem Pracy.
2. Wykonawca zapewni we własnym zakresie nadzór nad pracownikami wykonującymi roboty.
3. Kierownik Robót zobowiązany jest oprócz koordynacji i nadzoru nad pracami realizowanymi przez pracowników Wykonawcy, do ścisłej współpracy ze służbami Zamawiającego w szczególności z Kierownikiem Służby Liniowej Obwodu Utrzymania Autostrady w Łące i Kierownikiem Rejonu w Lubaniu, bądź Zastępcą Kierownika Rejonu w Lubaniu, lub osobami przez nich wskazanymi.
4. Każdorazowo przed przystąpieniem do wykonywania robót, Kierownik Robót zobowiązany jest do powiadomienia właściwego Kierownika Służby Liniowej lub osoby przez niego wskazanej o zamiarze rozpoczęcia wykonywania robót.
5. Kierownik Robót winien być wyposażony w telefon komórkowy i dostępny dla służb Zamawiającego.

5. Sprzęt Wykonawcy

1. Wykonawca realizować będzie umowę zapewniając do realizacji zadania cały niezbędny sprzęt wraz z pojazdami. Wszelkie koszty obsługi oraz eksploatacji sprzętu i pojazdów winne być wliczone w cenę ofertową.
2. Wykonawca do realizacji umowy wykorzystywać będzie wyłącznie w pełni sprawne pojazdy i sprzęty.

6. Zaplecze Wykonawcy

1. Wykonawca zapewni we własnym zakresie zaplecze techniczne, warsztatowe i socjalne dla pracowników wykonujących roboty.
2. Zamawiający nie ponosi odpowiedzialności za uszkodzenia, zniszczenia bądź kradzieże materiałów i sprzętu Wykonawcy okresowo złożonych na terenie zaplecza Zamawiającego, do których doszło działaniem strony trzeciej.

7. Odpowiedzialność cywilna

1. Wykonawca jest odpowiedzialny i ponosi wszelkie koszty z tytułu strat materialnych powstałych w związku z zaistnieniem zdarzeń losowych i odpowiedzialności cywilnej w czasie realizacji robót i usług objętych umową, jeżeli do ich powstania przyczynili się pracownicy Wykonawcy.
2. Wykonawca powinien zawrzeć odpowiednie umowy ubezpieczenia dotyczące pojazdu/sprzętu i pracowników.
3. Ubezpieczeniu podlega w szczególności odpowiedzialność cywilna za szkody oraz następstwa nieszczęśliwych wypadków dotyczące pojazdu/sprzętu i pracowników Wykonawcy oraz osób trzecich, powstałe w związku z wykonywaną robotą.

8. Inne uwagi

Na Wykonawcy ciążyą wszystkie obowiązki wynikające z ustawy z dnia 14 grudnia 2012 r. o odpadach (t.j. Dz.U. z 2023 r. poz. 1587 z późn. zm). Zgodnie z art. 3 ust. 1 pkt 32 ww. ustawy Wykonawca remontu jest wytwórcą odpadów powstałych w wyniku prowadzonych prac. Wykonawca jest obowiązany do gospodarowania wytworzonymi w trakcie remontu odpadami (art. 27 ust.1 i art. 3 ust. 3 pkt 2 ww. ustawy).

Zamawiający zaleca, aby odpady uzyskane w trakcie robót (w tym z rozbiórki), Wykonawca wywiózł poza teren robót, na składowisko przyjmujące tego typu materiały. Wykonawca poniesie także ewentualne opłaty za ich składowanie.

Wykonawca przed złożeniem oferty zobowiązany jest do wykonania wizji w terenie, zapoznania się z planowanym zakresem rzeczowym przedsięwzięcia, oraz uwzględnienia wszelkich czynników mogących mieć wpływ na sposób, oraz czas realizacji zadania, uwzględniając je w ofercie.

9. Dokumentacja fotograficzna - stan istniejący.

